



DZIENNIK URZĘDOWY

WOJEWÓDZTWA MAZOWIECKIEGO

Warszawa, dnia 17 października 2013 r.

Poz. 10346

UCHWAŁA Nr XXXVI/198/2013

RADY GMINY W SABNIACH

z dnia 21 sierpnia 2013 r.

**w sprawie miejscowego planu zagospodarowania przestrzennego gminy Sabnie
w obrębie geodezyjnym Suchodół Włociański**

Na podstawie art. 18 ust. 2 pkt 5 ustawy z dnia 8 marca 1990r. o samorządzie gminnym (Dz.U. z 2013r. poz. 594) oraz art. 20 ust. 1 ustawy z dnia 27 marca 2003r. o planowaniu i zagospodarowaniu przestrzennym (Dz.U.2012 r., poz. 647, poz. 951, poz. 1445, z 2013r. poz. 21, poz. 405), a także art. 7 ust. 2 pkt 5 ustawy z dnia 3 lutego 1995 r. o ochronie gruntów rolnych i leśnych (Dz. U. z 2004 r. Nr 121, poz. 1266, zm. z 2005 r. Nr 175, poz. 1462, z 2006 r. Nr 12, poz. 63, z 2007 r. Nr 75, poz. 493, Nr 80, poz. 541, Nr 191, poz. 1374, z 2008 r. Nr 237, poz. 1657, z 2009 r. Nr 1, poz. 3, Nr 115, poz. 967, Nr 157, poz. 1241, z 2011 r. Nr 163, poz. 981, z 2013 r. poz.503.) w związku z uchwałą Nr XI/52/2011 Rady Gminy w Sabniach z dnia 26 sierpnia 2011 r. w sprawie przystąpienia do sporządzenia miejscowego planu zagospodarowania przestrzennego Gminy Sabnie w obrębie geodezyjnym Suchodół Włociański oraz po stwierdzeniu, że niniejsza uchwała nie narusza ustaleń „Studium uwarunkowań i kierunków zagospodarowania przestrzennego gminy Sabnie, zatwierdzonym uchwałą Nr XII/64/99 Rady Gminy w Sabniach z dnia 28 grudnia 1999 r. ze zmianami wprowadzonymi uchwałami Rady Gminy w Sabniach Nr XXV/126/09 z dnia 22 września 2009 r. i Nr XXVIII/159/2012 z dnia 28 grudnia 2012 r.; uchwała się, co następuje:

DZIAŁ I

USTALENIA OGÓLNE

§ 1.1. Uchwała się miejscowy plan zagospodarowania przestrzennego gminy Sabnie w obrębie geodezyjnym Suchodół Włociański, zwany dalej planem.

2. Plan obejmuje tereny o łącznej powierzchni ok. 6,92 ha, położone na terenie wsi Suchodół Włociański w gminie Sabnie.

3. Plan składa się z ustaleń stanowiących treść niniejszej uchwały oraz następujących załączników, podlegających uchwaleniu i opublikowaniu:

- 1) część graficzna tj. rysunek planu w skali 1:1000 stanowiąca załącznik nr 1;
- 2)rozstrzygnięcie o sposobie rozpatrzenia przez Wójta Gminy Sabnie uwag wniesionych do projektu miejscowego planu zagospodarowania przestrzennego gminy Sabnie w obrębie geodezyjnym Suchodół Włociański, stanowiące załącznik nr 2;
- 3) rozstrzygnięcie o sposobie realizacji zapisanych w planie inwestycji z zakresu infrastruktury technicznej, które należą do zadań własnych gminy oraz zasad ich finansowania, zgodnie z przepisami o finansach publicznych, stanowiące załącznik nr 3;

4. Podstawę opracowania miejscowego planu zagospodarowania przestrzennego stanowią:

- 1) uchwała Nr XI/52/2011 Rady Gminy w Sabniach z dnia 26 sierpnia 2011r. w sprawie przystąpienia do sporządzenia miejscowego planu zagospodarowania przestrzennego Gminy Sabnie w obrębie geodezyjnym Suchodół Włociański;

2) studium uwarunkowań i kierunków zagospodarowania przestrzennego gminy Sabnie, zatwierdzonym Uchwałą Nr XII/64/99 Rady Gminy w Sabniach z dnia 28 grudnia 1999 r. z zmianami wprowadzonymi uchwałami Rady Gminy w Sabniach Nr XXV/126/09 z dnia 22 września 2009 r. i Nr XXVIII/159/2012 z dnia 28 grudnia 2012 r.;

5. Opracowanie planu stanowi kontynuację procesu przygotowania do eksploatacji złoża kruszywa naturalnego "Suchodół 373-376", po Decyzji Marszałka Województwa Mazowieckiego nr ŚiB- 7511/2/2010 z dnia 13.03.2010 r., w sprawie koncesji na wydobywanie kruszywa naturalnego ze złoża "Suchodół 373-376" w miejscowości Suchodół Włociański, gmina Sabnie, powiat sokołowski, województwo mazowieckie.

§ 2.1. Przedmiotem ustaleń planu są zagadnienia zawarte w art. 15, ust. 2 ustawy z dnia 27 marca 2003 r. o planowaniu i zagospodarowaniu przestrzennym (tj. Dz.U.2012 r., poz. 647, poz. 951, poz. 1445, z 2013r. poz. 21, poz. 405), określone w sposób następujący:

- 1) przeznaczenie terenów oraz linie rozgraniczające tereny o różnym przeznaczeniu lub różnych zasadach zagospodarowania, oznaczone na rysunku planu symbolami:
 - a) **PG1 Suchodół dz.373-376** – obszar górniczy, stanowiący teren górniczy;
 - b) **PG2** – teren powierzchniowej eksploatacji kruszywa naturalnego;
 - c) **PG3 Suchodół TB** – tereny wyrobisk poeksploatacyjnych w trakcie w rekultywacji;
 - d) **ZL** – tereny leśne;
 - e) **R** – tereny rolne;
 - f) **KD-L** – teren drogi publicznej;
 - g) **KDW** – tereny dróg wewnętrznych;
 - h) **po** – pasy ochronne.

2. Następujące oznaczenia graficzne na rysunku planu są obowiązujące:

- 1) granice obszaru objętego planem;
- 2) linie rozgraniczające tereny o różnym przeznaczeniu lub różnych zasadach zagospodarowania;
- 3) symbole literowe określające kategorie przeznaczenia terenów;
- 4) klasyfikacja funkcjonalna ulic;
- 5) granice pasów ochronnych.

3. Pozostałe oznaczenia graficzne na rysunku planu, nie wymienione w ust. 2 mają charakter postulatyczny i informacyjny.

§ 3. Ilekroć w przepisach niniejszej uchwały jest mowa o:

- 1) planie – należy przez to rozumieć ustalenia planu (tekstowe i graficzne) określonego w § 1 uchwały;
- 2) uchwale – należy przez to rozumieć niniejszą uchwałę Rady Gminy, o ile z treści przepisu nie wynika inaczej;
- 3) przepisach szczególnych i odrębnych – należy przez to rozumieć przepisy ustaw wraz z aktami wykonawczymi;
- 4) rysunku planu – należy przez to rozumieć rysunek planu na mapie w skali 1:1000 wraz z wyrysem „studium” w skali 1:25.000, stanowiący załącznik nr 1 do niniejszej uchwały;
- 5) linii rozgraniczającej – należy przez to rozumieć linię oddzielającą tereny o różnych rodzajach przeznaczenia podstawowego lub różnych zasadach zagospodarowania;
- 6) terenie – należy przez to rozumieć teren o określonym rodzaju przeznaczenia podstawowego, opisanego w tekście planu oraz wyznaczonego na rysunku planu liniami rozgraniczającymi;
- 7) urządzeniach infrastruktury technicznej – należy przez to rozumieć istniejące i projektowane urządzenia obsługi komunikacyjnej oraz projektowane kontenerowe urządzenia socjalno- administracyjne związane z eksploatacją kruszywa;

- 8) tymczasowym użytkowaniu i zagospodarowaniu terenu – należy przez to rozumieć dopuszczenie możliwości określonego sposobu użytkowania i zagospodarowania terenu, do czasu jego wykorzystania zgodnie z przeznaczeniem ustalonym w planie;
- 9) obszarze górniczym – należy przez to rozumieć przestrzeń, w granicach której przedsiębiorca jest uprawniony do wydobywania kopaliny, podziemnego bezzbiornikowego magazynowania substancji, podziemnego składowania odpadów oraz prowadzenia robót górniczych niezbędnych do wykonywania koncesji;
- 10) terenie górniczym – należy przez to rozumieć przestrzeń objętą przewidywanymi szkodliwymi wpływami robót górniczych zakładu górniczego;
- 11) pasie ochronnym – należy przez to rozumieć pas terenu, położony między górnym bezpiecznym obrzeżem wyrobiska, a linią ograniczającą obiekt lub teren chroniony od strony wyrobiska.

DZIAŁ II

USTALENIA DLA TERENÓW OBJĘTYCH PLANEM

ROZDZIAŁ I

PRZEZNACZENIE TERENÓW I ZASADY ICH ZAGOSPODAROWANIA.

§ 4.1. Ustala się obszar górniczy, stanowiący teren górniczy, oznaczony na rysunku planu symbolem **PG1 Suchodół dz. 373-376**, o powierzchni 1,5874 ha.

2. Dla terenu o którym mowa w ust. 1 ustala się:

- 1) zgodnie decyzją koncesyjną nr ŚiB- 7511/2/2010 z dnia 13.03.2010 r. istniejące tereny leśne, częściowo pozbawione drzewostanu i warstwy humusowej, z udokumentowanym w części działek o nr. ewid. geod. 376, 375, 374, 373 złożu kruszywa naturalnego „Suchodół 373-376” przeznacza się pod powierzchnią eksploatację kruszywa naturalnego.
- 2) ograniczenie prac ziemnych wyłącznie do terenów udokumentowanych złóż kopaliny z zachowaniem wymaganego na terenie górniczym pasa ochronnego, którego szerokość określono w § 14 ust. 3 i oznaczono na rysunku planu symbolem **po**.
- 3) obowiązek dostosowania dróg wewnętrznych 2KDW i 4KDW do zwiększonego ruchu pojazdów, związanego z eksploatacją złoża; 4) obowiązek gromadzenia odpadów komunalnych w sposób selektywny w miejscach do tego przeznaczonych i ich zagospodarowanie zgodnie z zasadami gospodarki odpadami komunalnymi w gminie;
- 4) ochronę powierzchni ziemi poprzez ograniczenie przekształceń istniejącego ukształtowania terenu do niezbędnego minimum; zmiany ukształtowania terenu nie mogą powodować zmiany kierunku odpływu wód opadowych ze szkodą dla gruntów sąsiednich;
- 5) sukcesywną rekultywację terenu, po wyeksploatowaniu kopaliny ze wskazaniem kierunku leśnego rekultywacji.

3. Na terenie określonym w ust. 1 dopuszcza się:

- 1) lokalizację drogi wewnętrznej niezbędnej do transportu kopaliny;
- 2) składowanie i przemieszczanie nadkładu do czasu jego wykorzystania pod rekultywację;
- 3) lokalizację sieci i urządzeń infrastruktury technicznej.

4. Na terenach określonych w ust. 1 nakazuje się zabezpieczenie skarp utworzonych po wydobywaniu kruszywa, które muszą zachować odpowiedni kąt nachylenia zapewniający ich stateczność – zgodnie z obowiązującymi przepisami.

§ 5.1. Ustala się teren powierzchniowej eksploatacji kruszywa naturalnego, oznaczony na rysunku planu symbolem **PG2**, o powierzchni ok. 1,8615 ha.

2. Dla terenu, o którym mowa w ust. 1 ustala się:

- 1) istniejące tereny leśne, częściowo pozbawione drzewostanu i warstwy humusowej przeznacza się pod powierzchnią eksploatację kruszywa naturalnego, jako uzupełnienie obszaru górniczego, stanowiącego teren górniczy, oznaczonego symbolem **PG1 Suchodół dz. 373-376**;

- 2) zagospodarowanie złoża i prowadzenie jego eksploatacji nastąpi po udokumentowaniu na tym terenie złoża kruszywa naturalnego, na podstawie warunków określonych w przepisach odrębnych;
- 3) pasy ochronne wzdłuż granic sąsiednich działek, oraz terenów wymagających ochrony określone w § 14 ust. 3 i oznaczone na rysunku planu symbolem **po** .
- 4) ochronę powierzchni ziemi poprzez ograniczenie przekształceń istniejącego ukształtowania terenu do niezbędnego minimum; zmiany ukształtowania terenu nie mogą powodować zmiany kierunku odpływu wód opadowych ze szkodą dla gruntów sąsiednich;
- 5) obowiązek gromadzenia odpadów komunalnych w sposób selektywny w miejscach do tego przeznaczonych i ich zagospodarowanie zgodnie z zasadami gospodarki odpadami komunalnymi w gminie,
- 6) sukcesywną rekultywację terenu, po wyeksploatowaniu kopaliny ze wskazaniem kierunku leśnego rekultywacji.

3. Na terenie określonym w ust. 1 dopuszcza się:

- 1) lokalizację drogi wewnętrznej niezbędnej do transportu kopaliny,
- 2) składowanie i przemieszczanie nadkładu do czasu jego wykorzystania pod rekultywację;
- 3) zabudowę kontenerową socjalno- administracyjną, związaną z eksploatacją złoża;
- 4) budowę studni głębinowej i zbiornika bezodpływowego ścieków sanitarnych, związanych z obsługą zabudowy kontenerowej;
- 5) lokalizację sieci i urządzeń infrastruktury technicznej.

4. Na terenach określonych w ust. 1 nakazuje się zabezpieczenie skarp utworzonych po wydobywaniu kruszywa, które muszą zachować odpowiedni kąt nachylenia zapewniający ich stateczność – zgodnie z obowiązującymi przepisami.

§ 6.1. Ustala się tereny wyrobisk poeksploatacyjnych w trakcie rekultywacji, oznaczone symbolem **PG3 Suchodół TB**.

2. Zakres i sposób rekultywacji określa decyzja nr ŚiB.6122.1.2011 z dnia 29.06.2011 r. wydana przez Starostę Sokołowskiego wyznaczająca rolny kierunek rekultywacji gruntów.

3. Na terenie, o którym mowa w ust 1. dopuszcza się lokalizację drogi wewnętrznej 2KDW, służącej do transportu kopaliny.

§ 7.1. Ustala się tereny leśne oznaczone w planie symbolem **ZL**, stanowiące istniejące grunty leśne pozostawione w dotychczasowym użytkowaniu.

2. Na terenach określonych w ust. 1 ustala się zakaz ich wykorzystywania na inne cele.

§ 8.1. Ustala się tereny rolne oznaczone w planie symbolem **R**, stanowiące istniejące grunty rolne pozostawione w dotychczasowym użytkowaniu

2. Na terenach określonych w ust. 1 ustala się zakaz ich wykorzystywania na inne cele.

§ 9.1. Ustala się teren drogi publicznej (o pow. około 0.0612 ha) oznaczonej symbolem **1KD-L** , stanowiący odcinek drogi powiatowej nr 4235W.

2. Utrzymuje się dotychczasowe wymagania techniczne i użytkowe drogi;

3. W wyznaczonym pasie drogowym dopuszcza się:

- 1) przebudowę zjazdu na teren istniejącej drogi wewnętrznej 2KDW;
- 2) lokalizację urządzeń odwadniających;
- 3) lokalizację urządzeń i obiektów infrastruktury technicznej.

§ 10.1. Ustala się tereny dróg wewnętrznych (o pow. około 0.3027 ha) oznaczonych symbolem **KDW** i ponumerowane: 2 KDW, 3KDW, 4KDW.

2. Ustala się pas drogowy o szerokości 6 m w liniach rozgraniczających dla dróg: 2KDW i 4KDW, oraz szerokości 4 m dla drogi 3KDW.

3. W wyznaczonym pasie drogowym dopuszcza się:

- 1) ukształtowanie terenu związane z profilem drogi;
- 2) lokalizację urządzeń odwadniających;
- 3) lokalizację urządzeń i obiektów infrastruktury technicznej.

ROZDZIAŁ II ZASADY OCHRONY I KSZTAŁTOWANIA ŁADU PRZESTRZENNEGO.

§ 11. Ustala się następujące zasady ochrony i kształtowania ładu przestrzennego:

- 1) należy przestrzegać zasad zagospodarowania terenu określonych w niniejszym planie;
- 2) dla obszaru i terenu górniczego należy przestrzegać zasad określonych w przepisach szczególnych, z ich ograniczeniem do terenu, do którego inwestor ma tytuł prawny;
- 3) przebudowa zjazdu z drogi powiatowej na tereny eksploatacji złoża wymaga uzgodnień z zarządcą drogi i pozwoleń na realizację;
- 4) ochronę terenów rolnych i leśnych znajdujących się przy granicy eksploatacji kruszywa, poprzez zachowanie pasów ochronnych tj. pasów terenu wyłączonych z możliwości eksploatacji kruszywa, określonych w § 14 ust. 3.

ROZDZIAŁ III ZASADY OCHRONY ŚRODOWISKA, PRZYRODY I KRAJOBRAZU KULTUROWEGO.

§ 12. W zakresie ochrony środowiska i przyrody ustala się:

- 1) prowadzenie eksploatacji złoża zgodnie z zasadami określonymi w przepisach szczególnych;
- 2) sukcesywne prowadzenie rekultywacji terenów poeksploatacyjnych, w związku z niekorzystnym przekształceniem naturalnego ukształtowania terenu;
- 3) masy ziemne przemieszczane w związku z wydobywaniem kopaliny ze złoża należy użyć do budowy i naprawy dróg oraz rekultywacji terenów po wydobywczych;
- 4) zakaz wprowadzania do wód lub do ziemi ścieków nie spełniających obowiązujących norm;
- 5) zakaz lokalizacji obiektów i urządzeń emitujących zanieczyszczenia do atmosfery w ilościach mogących stwarzać przekroczenia dopuszczalnych poziomów niektórych substancji w powietrzu, alarmowych poziomów niektórych substancji w powietrzu oraz marginesów tolerancji dla dopuszczalnych poziomów niektórych substancji, określonych w odrębnych przepisach;
- 6) obowiązek dbania o jak najlepszy stan sprzętu technicznego służącego do eksploatacji złoża;
- 7) obowiązek zapewnienia możliwie najlepszego stanu akustycznego środowiska, poprzez przestrzeganie wartości progowych poziomu hałasu w środowisku, określonych w odrębnych przepisach;
- 8) zminimalizowanie emisji spalin, pyłów i hałasu do powietrza oraz ograniczenie uciążliwości powodowanych przez ten rodzaj emisji wyłącznie do granic terenu, do którego przedsiębiorca ma tytuł prawny;
- 9) obowiązek gromadzenia odpadów w sposób selektywny w miejscach do tego przeznaczonych i ich zagospodarowanie zgodnie z zasadami gospodarki odpadami w gminie;
- 10) ochronę istniejących zadrzewień, poprzez ograniczenie wycinki drzew do niezbędnego minimum wynikającego z potrzeb inwestycyjnych lub konieczności zapewnienia warunków bezpieczeństwa ruchu drogowego.

ROZDZIAŁ IV ZASADY OCHRONY DZIEDZICTWA KULTUROWEGO I ZABYTKÓW ORAZ DÓBR KULTURY WSPÓŁCZESNEJ.

§ 13.1. Obszar w granicach opracowania planu nie jest objęty ochroną konserwatorską. Na obszarze objętym opracowaniem nie występują zabytki nieruchome, udokumentowane stanowiska archeologiczne ujęte w wojewódzkiej ewidencji zabytków, ani dobra kultury współczesnej.

2. W przypadku odkrycia podczas prac eksploatacyjnych przedmiotów, co do których istnieje przypuszczenie, iż są one zabytkami, inwestor i wykonawca robót jest obowiązany powiadomić o tym Wojewódzkiego Konserwatora Zabytków lub Wójta Gminy Sabnie, oraz wstrzymać wszelkie prace i przeprowadzić w niezbędnym zakresie badania archeologiczne terenu a także sporządzić dokumentację na koszt jednostki finansującej te roboty.

ROZDZIAŁ V

GRANICE I SPOSOBY ZAGOSPODAROWANIA TERENÓW PODLEGAJĄCYCH OCHRONIE NA PODSTAWIE PRZEPISÓW ODRĘBNYCH, W TYM TERENÓW GÓRNICZYCH, A TAKŻE NARAŻONYCH NA NIEBEZPIECZEŃSTWO POWODZI ORAZ ZAGROŻONYCH OSUWANIEM SIĘ MAS ZIEMNYCH

§ 14.1. Na obszarze objętym planem nie występują tereny podlegające ochronie na podstawie przepisów odrębnych oraz narażone na niebezpieczeństwo powodzi.

2. Wydziela się pasy ochronne w celu zabezpieczenia terenów bezpośrednio sąsiadujących z terenami górnymi przed negatywnym oddziaływaniem robót eksploatacyjnych.

3. Ustala się szerokości pasów ochronnych od:

- 1) terenów leśnych nie należących do inwestora – nie mniejsze niż 6m;
- 2) dróg publicznych i wewnętrznych – nie mniejsze niż 10m;
- 3) nieruchomości, które nie należą do użytkownika terenu górniczego – nie mniejsze niż 6m;

4. Na terenie pasów ochronnych ustala się zakaz eksploatacji kruszywa.

5. Nakazuje się zabezpieczenie skarp utworzonych po wydobyciu kruszywa, które muszą zachować odpowiedni kąt nachylenia zapewniający ich stateczność – zgodnie z obowiązującymi przepisami.

ROZDZIAŁ VI

ZASADY MODERNIZACJI, ROZBUDOWY I BUDOWY SYSTEMÓW KOMUNIKACJI I INFRASTRUKTURY TECHNICZNEJ.

§ 15. Ustala się następujące zasady obsługi komunikacyjnej:

- 1) główny dojazd do terenów objętych opracowaniem- z drogi powiatowej nr 4235W, oznaczonej symbolem 1KD-L; w granicach opracowania znajduje się odcinek drogi 1KD-L, której parametry techniczne pozostają bez zmian;
- 2) przebudowa zjazdu z drogi powiatowej do terenów eksploatacji kruszywa powinna być zaprojektowana i wykonana na warunkach uzgodnionych z zarządcą drogi;
- 3) wewnętrzna obsługa komunikacyjna obszaru górniczego - drogami wewnętrznymi oznaczonymi w planie symbolami 2KDW i 4KDW, z poszerzeniem pasa drogowego drogi 2KDW do 6m i ze ścięciem naroży 7 x 7m przy włączeniu jej do drogi powiatowej 1KD-L - jak w rysunku planu.

§ 16. Ustala się następujące zasady budowy infrastruktury technicznej:

- 1) zaopatrzenie w wodę do celów komunalnych systemem kontenerowym lub ze studni wierconej; dla celów technologicznych do przeróbki kruszywa ze zbiorników otwartych powstałych po wyeksploatowaniu złoża – w obiegu zamkniętym;
- 2) odprowadzenie ścieków sanitarnych w okresie eksploatacji złoża do zbiorników bezodpływowych;
- 3) odprowadzenie wód opadowych do gruntu, a w przypadku lokalizacji na terenach oznaczonych symbolami PG1 Suchodół dz. 373-376 i PG2 agregatów prądotwórczych, punktów składowania oleju- zastosowanie lokalnej sieci z odstojnikami szlamowymi i separatorami oraz z odpowiednim zabezpieczeniem technicznym chroniącym glebę, grunt i wody podziemne przed zanieczyszczeniem związkami ropopochodnymi;
- 4) dostarczanie ciepła na potrzeby ogrzewania zaplecza administracyjno-socjalnego należy rozwiązać indywidualnie;
- 5) zasilanie w energię elektryczną należy rozwiązać indywidualnie przy użyciu agregatów prądotwórczych lub w przypadku stałego źródła zasilania- zgodnie z warunkami przyłączenia uzyskanymi od gestora sieci.
- 6) obsługę telekomunikacyjną należy rozwiązać w zależności od potrzeb w oparciu o sieci bezprzewodowe.

ROZDZIAŁ VII USTALENIA DOTYCZĄCE POTRZEB OBRONNOŚCI I BEZPIECZEŃSTWA PAŃSTWA ORAZ OCHRONY PRZECIWOŻAROWEJ

§ 17.1. Na terenie objętym opracowaniem nie występuje potrzeba ustaleń dotyczących obronności i bezpieczeństwa państwa.

2. W zakresie ochrony przeciwpożarowej ustala się konieczność:

- 1) zapewnienia właściwej ochrony przeciwpożarowej i zabezpieczenia przeciwpożarowego terenów leśnych zgodnie z przepisami odrębnymi;
- 2) utrzymania dróg pożarowych, umożliwiających dojazd i dostęp dla jednostek ratowniczo – gaśniczych straży pożarnej.

ROZDZIAŁ VIII SPOSÓB I TERMIN TYMCZASOWEGO ZAGOSPODAROWANIA, URZĄDZENIA I UŻYTKOWANIA TERENÓW.

§ 18. W zakresie sposobu i terminu tymczasowego zagospodarowania i użytkowania terenów ustala się:

- 1) dotychczasowy sposób użytkowania gruntów rolnych i leśnych – do momentu ich wykorzystania zgodnie z przeznaczeniem określonym w planie;
- 2) zakaz wykorzystywania na inne cele terenów górniczych, w okresie eksploatacji złoża.

ROZDZIAŁ IX GRANICE OBSZARÓW WYMAGAJĄCE PRZEKSZTAŁCEN LUB REKULTYWACJI.

§ 19. Tereny oznaczone symbolami PG1 Suchodół dz. 373-376 i PG2, znajdujące się na obszarze objętym planem ulegną przekształceniom wysokościowym i rekultywacji.

- 1) przewiduje się kierunek ich rekultywacji – leśny;
- 2) zaleca się sukcesywną rekultywację tych terenów w miarę postępu robót eksploatacyjnych, co najmniej raz do roku.

ROZDZIAŁ X SZCZEGÓLNE ZASADY I WARUNKI SCALANIA I PODZIAŁU NIERUCHOMOŚCI.

§ 20. Na terenie objętym opracowaniem nie występuje potrzeba ustalania warunków scalania i podziału nieruchomości.

ROZDZIAŁ XI STAWKI PROCENTOWE, NA PODSTAWIE KTÓRYCH USTALA SIĘ OPŁATĘ Z TYTUŁU WZROSTU WARTOŚCI NIERUCHOMOŚCI W ZWIĄZKU Z UCHWALENIEM PLANU.

§ 21. Ustala się stawkę procentową służącą naliczaniu opłat z tytułu wzrostu wartości nieruchomości w związku z uchwaleniem planu w wysokości:

- 1) 20% (słownie: dwadzieścia procent) dla terenów oznaczonych symbolami: **PG1 Sucho-dół dz.373-376, PG2** ;
- 2) Nie przewiduje się wzrostu wartości terenów oznaczonych symbolami: **PG3 Suchodół TB, ZL, R, KD-L, KDW.**

ROZDZIAŁ XII PRZEZNACZENIE GRUNTÓW NA CELE NIEROLNICZE I NIELEŚNE.

§ 22.1. Przeznacza się grunty leśne klasy LsV na cele nieleśne określone w niniejszej uchwale, o łącznej powierzchni 3,4681 ha, na podstawie zgody Marszałka Województwa Mazowieckiego udzielonej w decyzji Nr 46/2013 z dnia 17 czerwca 2013 r.

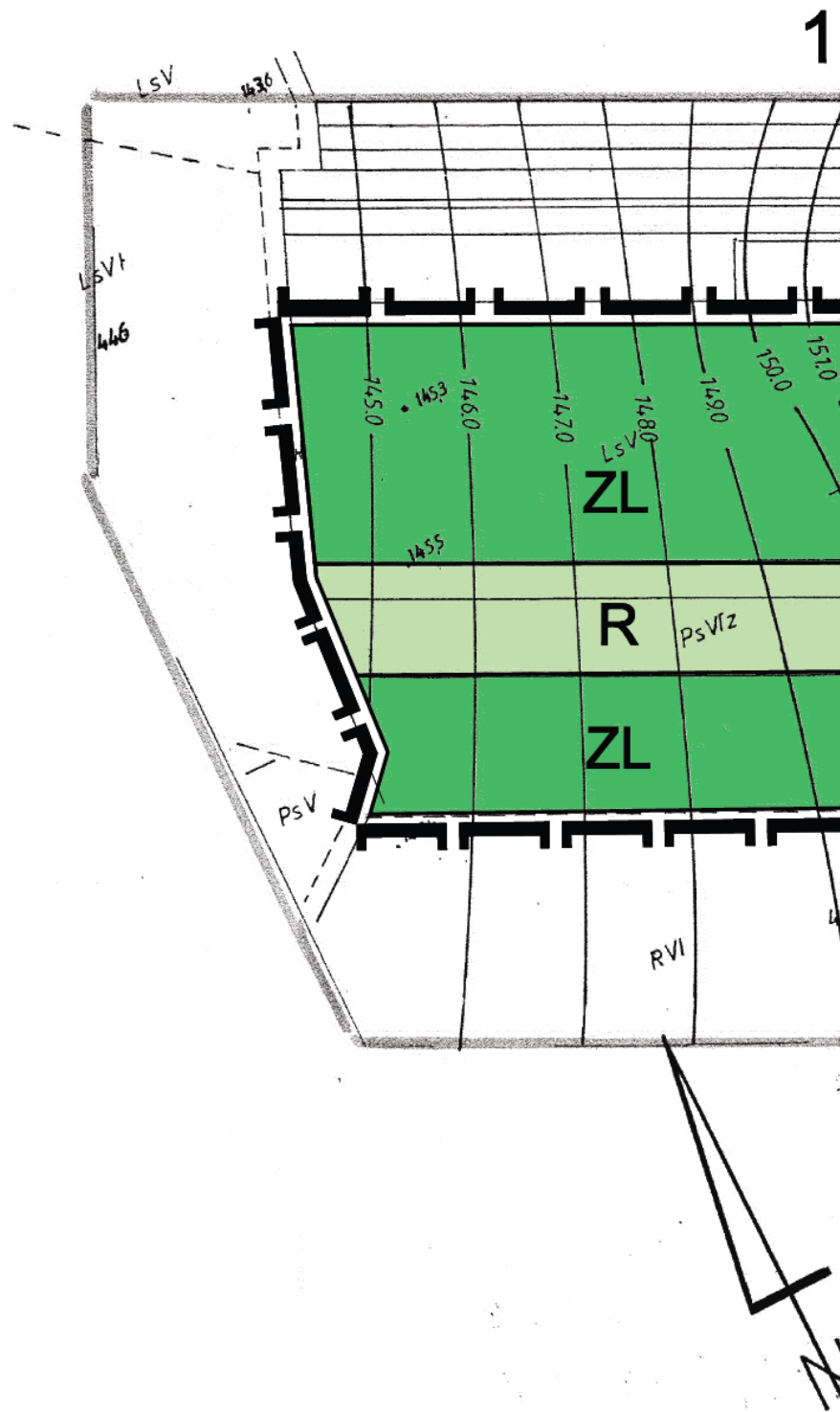
2. Przeznacza się grunty rolne klasy RVI, RVIz i PsVIz na cele nierolnicze określone w niniejszej uchwale zgodnie z wyznaczonym w planie przeznaczeniu podstawowym, o łącznej powierzchni 0,2103 ha, które nie podlegają ochronie prawnej.

DZIAŁ III
POSTANOWIENIA KOŃCOWE

§ 23. Wykonanie uchwały powierza się Wójtowi Gminy Sabnie.

§ 24. Uchwała wchodzi w życie po upływie 14 dni od dnia ogłoszenia w Dzienniku Urzędowym Województwa Mazowieckiego

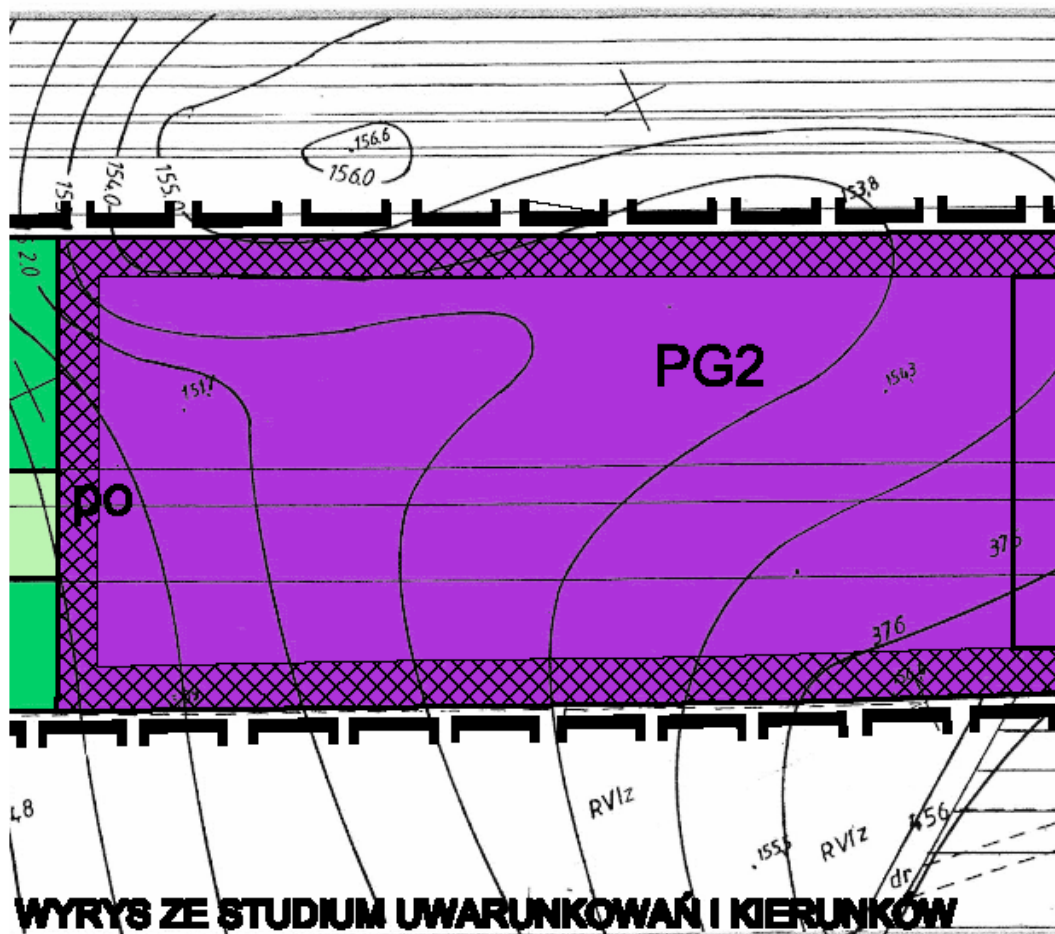
Przewodniczący Rady Gminy:
Wacław Mikołajczuk



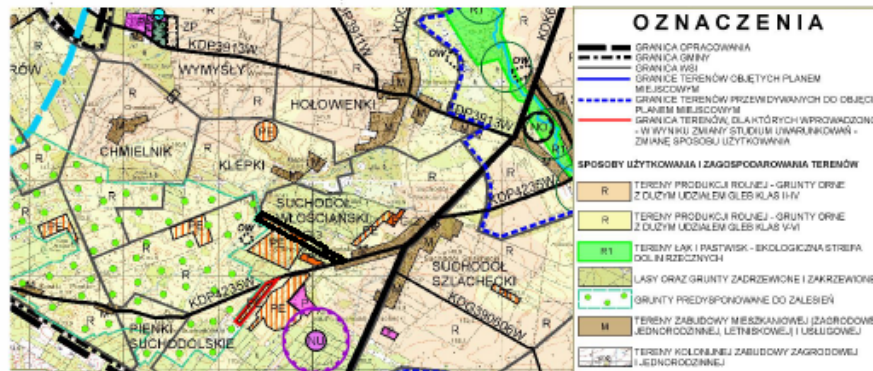
SKŁAD ZESPOŁU PROJEKTOWEGO

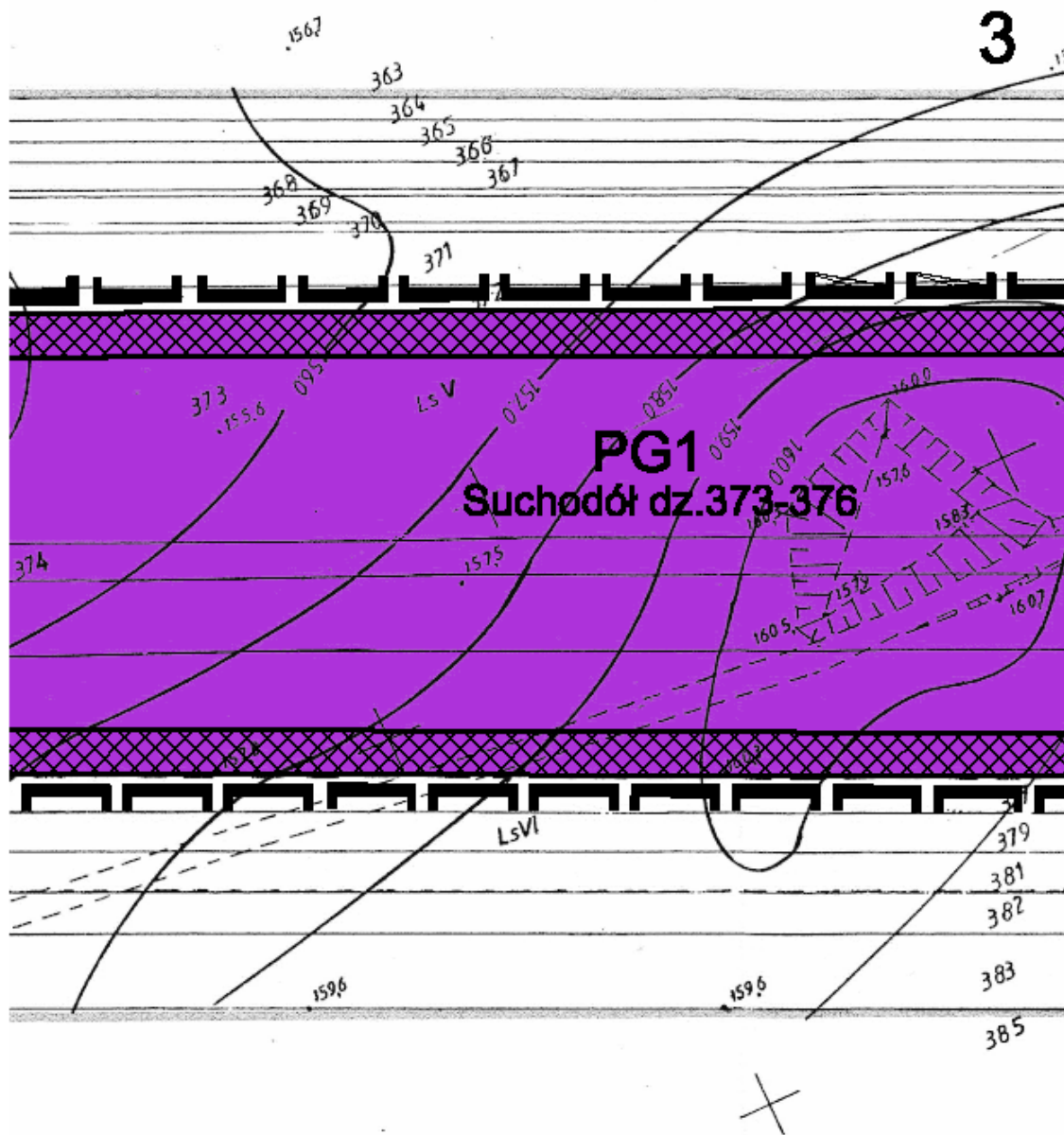
1	mgr inż. arch. Barbara Kurdybelska	zagospodarowanie przestrzenne
2	mgr inż. arch. Przemysław Lipiński	zagospodarowanie przestrzenne
3	mgr Katarzyna Kowalewska-Sewastianik	środowisko przyrodnicze
4	mgr inż. Helena Ostasiewicz	komunikacja

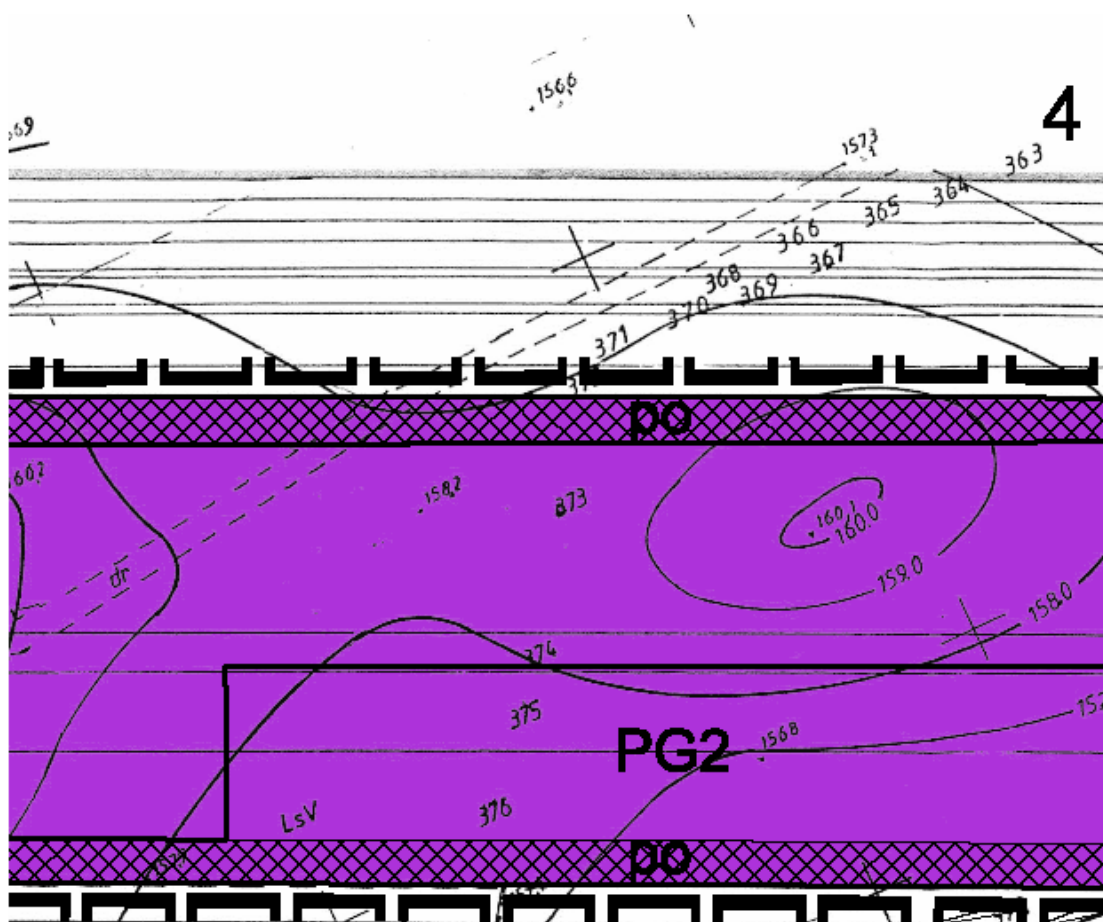
2



**WYRYS ZE STUDYUM UWARUNKOWAŃ I KIERUNKÓW
ZAGOSPODAROWANIA PRZESTRZENNEGO GMINY
SABNIE UCHWAŁONE UCHWAŁĄ NR XII/64/99
RADY GMINY SABNIE Z DNIA 28 GRUDNIA 1999 R.
I ZMIENIONE UCHWAŁĄ XXV/128/09 RADY GMINY
W SABNIACH Z DNIA 22 WRZEŚNIA 2009 R ORAZ
UCHWAŁĄ Nr XXVIII/159/2012 RADY GMINY W SABNIACH
Z DNIA 28 GRUDNIA 2012 R.**

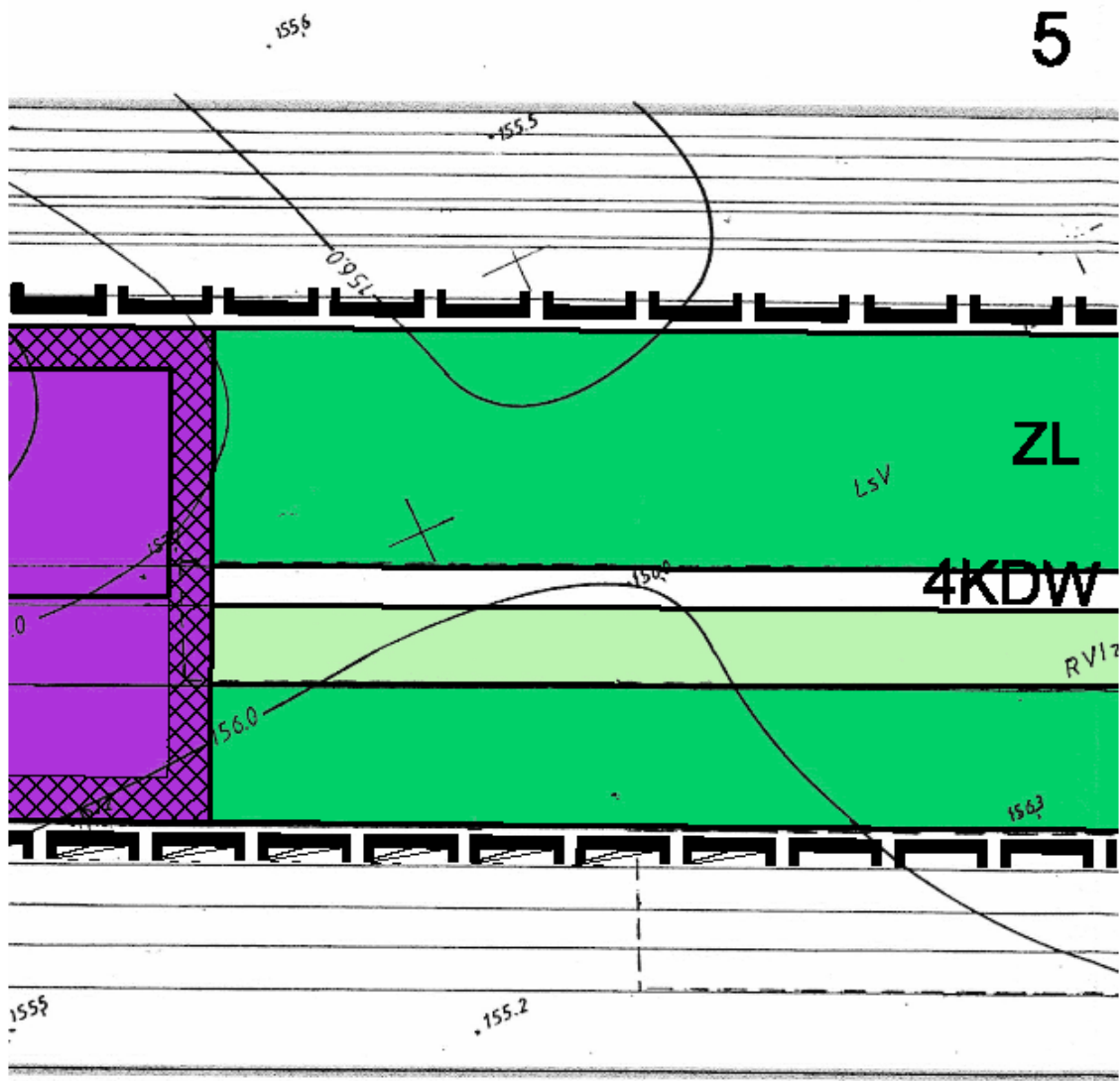






LEGENDA:

	granice obszaru objętego planem
	linie rozgraniczające tereny o różnym przeznaczeniu lub różnych zasadach zagospodarowania
	obszar górniczy stanowiący teren górniczy
	teren powierzchniowej eksploatacji kruszywa naturalnego
	tereny wyrobisk poeksploatacyjnych w trakcie w rekultywacji
	tereny leśne
	tereny rolne
	teren drogi publicznej
	tereny dróg wewnętrznych
	pasy ochronne
	zjazd z drogi powiatowej na obszar objęty planem



5818100 + 7586000

**STAROSTWO POWIATOWE
W SOKOŁOWIE PODLASKIM**
Wydział Geodezji, Kartografii, Katastru
i Gospodarki Nieruchomościami
Powiatowy Ośrodek Dokumentacji Geodezyjnej
i Kartograficznej

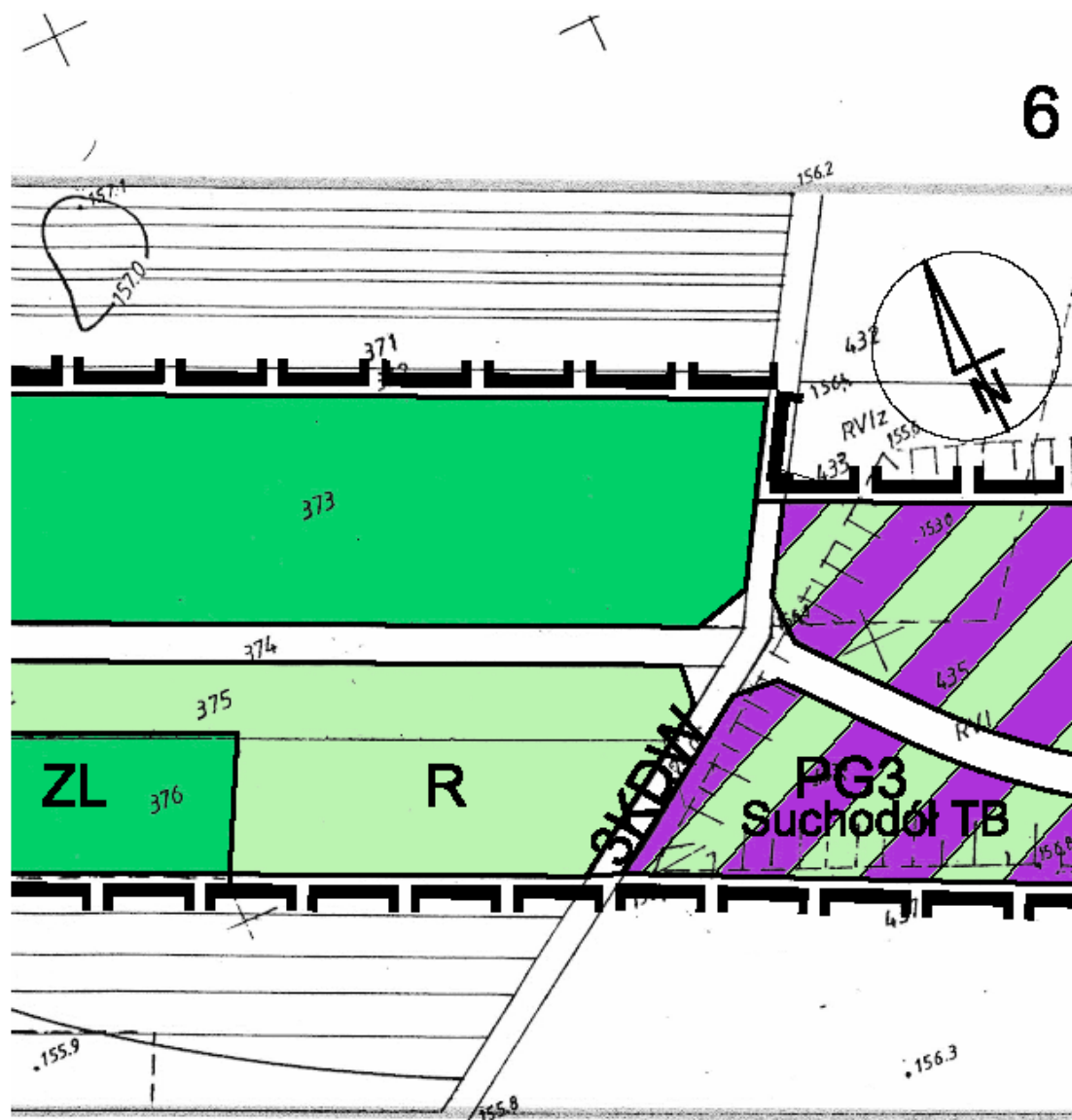
W obszarze oznaczonym linią zieloną, dokonano aktualizacji treści mapy zasadniczej. Dokumenty z pomiarów uzupelniających przyjęte do zasobu powiatowego w dniu 23.03.2012, zarejestrowane pod nr 2238-514/2012

Niniejsza mapa może służyć do celów projektowych.

Projektowane obiekty budowlane wymagające pozwolenia na budowę podlegają wytyczeniu i inwentaryzacji powyższej przez jednostki uprawnione do wykonywania prac geodezyjnych.

Sokołów Podlaski, dnia 23.03.2012

z up. Starostv



MAPA DO CELÓW PROJEKTOWYCH

Skala mapy: 1:1000

Nie wyklucza się istnienia służebności gruntowej na nieruchomości będącej przedmiotem pomiaru

Mapę opracowano w zakresie koloru zielonego dn.:
15.03.2012

BIURO USŁUG GEODEZYJNYCH
PAWEŁ SKIBNIEWSKI
08-300 Sokółów Podlaski
ul. Wolności 8, tel. 888 464 655
NIP 823-159-63-85, REGON 142584063

GEODETA UPRAWNIONY
ANDRZEJ JEZELAG
08-300 Sokółów Podlaski
ul. Repkowska 12F, tel. 902 88 31 0
Nr upr. 11334

Oznaczenie k.
Obiekt: dz. nr
Obręb ewidenc.
Jednostka ew.
Powiat: sokół
Województwo
Układ współr.
Układ wysoki
Arkuszy mapy:



YCH

ancelaryjne: DZ 474/2012

373, 374, 375, 376, 433, 435

cyjny: 0020, Sochodół Włociański

idencyjna: 142907 2, Sabnie

owski

oz. mazowieckie

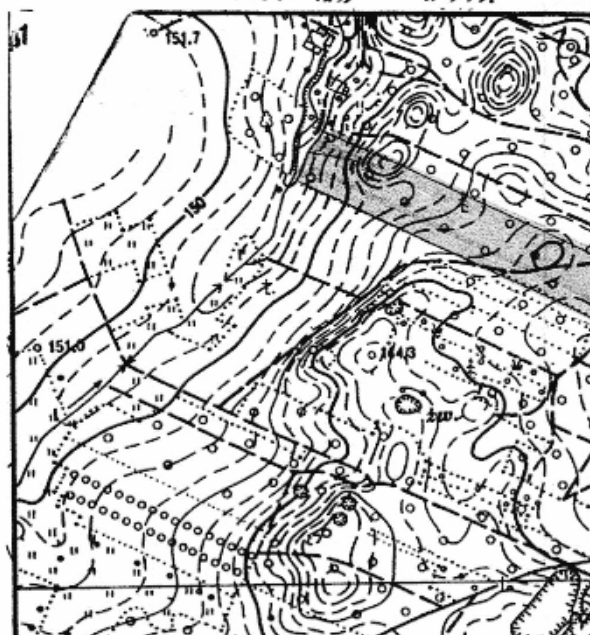
zędnych prostokątnych płaskich: 2000/7

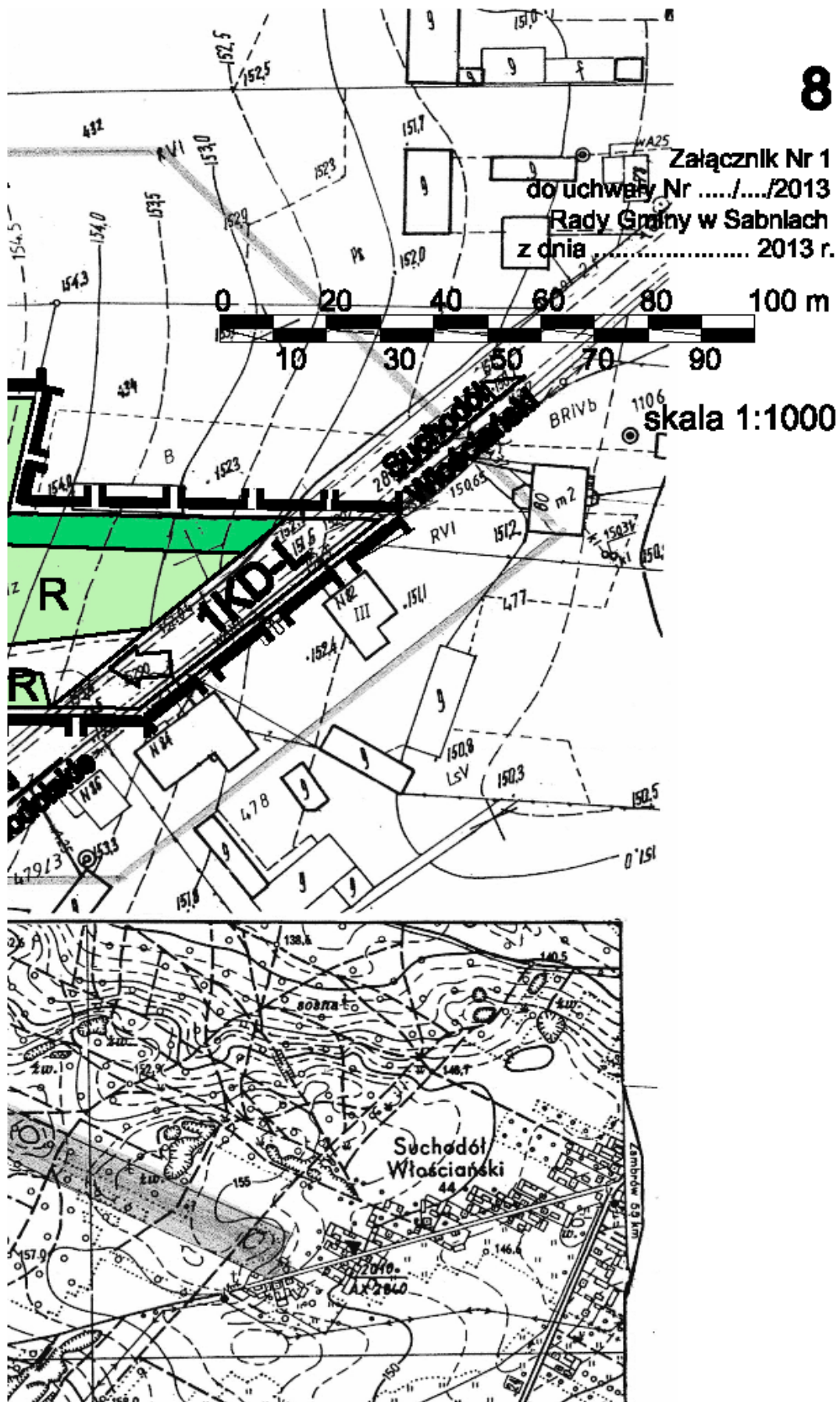
ści: Kronstadt 86

264.232.051

264.232.053

264.232.054





Załącznik nr 2
Do uchwały Nr XXXVI/198/2013
Rady Gminy w Sabniach
z dnia 21 sierpnia 2013 r.

Rozstrzygnięcie o sposobie rozpatrzenia uwag złożonych do projektu miejscowego planu zagospodarowania przestrzennego

Na podstawie art. 20 ust. 1 ustawy z dnia 27 marca 2003 roku o planowaniu i zagospodarowaniu przestrzennym (Dz.U.2012 r., poz. 647, poz. 951, poz. 1445, z 2013r. poz. 21, poz. 405) Rada Gminy w Sabniach rozstrzyga, co następuje:

1. Do projektu miejscowego planu zagospodarowania przestrzennego gminy Sabnie w obrębie geodezyjnym Suchodół Włociański wraz z prognozą oddziaływania na środowisko, wyłożonego do publicznego wglądu w dniach od 17.04.2013 r. do 10.05.2013 r. nie wniesiono uwag.

Załącznik nr 3
Do uchwały Nr XXXVI/198/2013
Rady Gminy w Sabniach
z dnia 21 sierpnia.2013 r.

Rozstrzygnięcia o sposobie realizacji, zapisanych w planie inwestycji infrastruktury technicznej, które należą do zadań własnych gminy Sabnie oraz zasadach ich finansowania.

Na podstawie art. 20 ust. 1 ustawy z dnia 27 marca 2003 roku o planowaniu i zagospodarowaniu przestrzennym (Dz.U.2012 r., poz. 647, poz. 951, poz. 1445, z 2013r. poz. 21, poz. 405) Rada Gminy w Sabniach rozstrzyga, co następuje:

- 1) w granicach miejscowego planu zagospodarowania przestrzennego gminy Sabnie w obrębie geodezyjnym Suchodół Włociański nie występują zadania własne gminy z zakresu infrastruktury technicznej, o których mowa w art. 20 ust. 1 ustawy o planowaniu i zagospodarowaniu przestrzennym;
- 2) koszty z wiązane projektowaną inwestycją ponosi inwestor (w tym koszty związane z korzystaniem z nieruchomości i budową infrastruktury technicznej).