

GEZ

KARTA ADRESOWA ZABYTKU

3. Miejscowość

Niewiadoma

1. Nazwa

stanowisko archeologiczne

2. Czas powstania

punkt osadniczy – późny paleolit, epoka brązu/wczesna epoka żelaza, okres wpływów rzymskich, grodzisko - wczesne średniowiecze- 2 poł. VI – pocz. XII w., cmentarzysko ciałopalne - wczesne średniowiecze X/XI- pocz. XI w.

7. Fotografia z opisem wskazującym orientację w stosunku do sąsiednich terenów lub stron świata albo mapa z zaznaczonym stanowiskiem archeologicznym w skali 1-10000
godło arkusza (nr i nazwa): 26N-34-129-D-a-2

4. Adres

AZP 51-79

stanowisko w miejscowości: 1
stanowisko na obszarze: 11

dz. ewid. od 381 do 405/3

5. Przynależność administracyjna

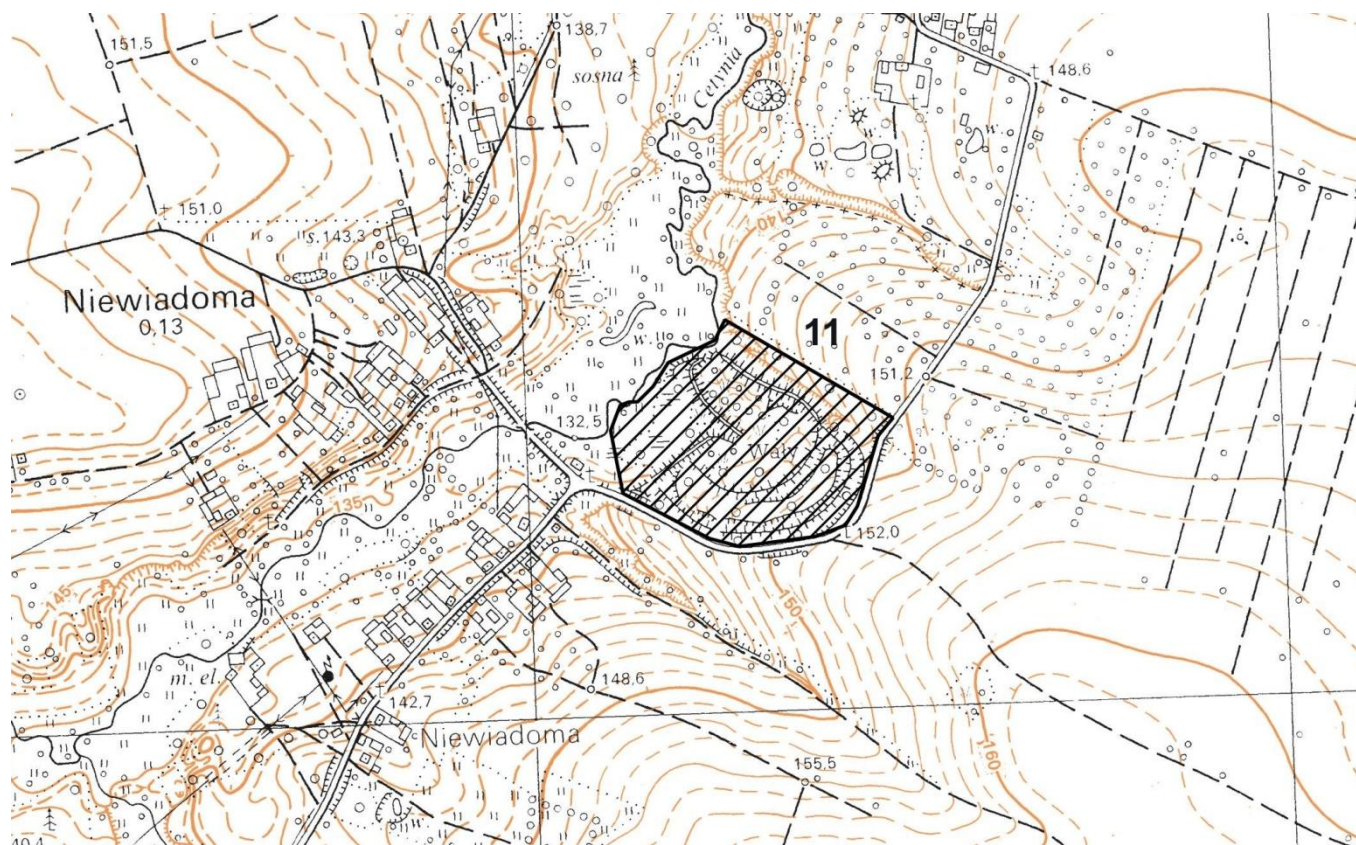
województwo
mazowieckie

powiat
sokołowski

gmina
Sabnie

6. Formy ochrony

Rejestr Zabytków Województwa Mazowieckiego pod numerem 48/241 z dnia 18.03.1960 z dnia 15.11.2011 oraz 05.09.2017



8. Historia, opis, wartości

Stanowisko odkryte przez B Podczaszyńskiego w połowie XIX wieku. Następnie w ramach tzw. „prac milenijnych”, badań nad początkami państwa polskiego – przeprowadzono badania wykopaliskowe (1968, 1974-1977).

Stanowisko to grodzisko datowane na wczesne średniowiecze, chociaż powstał na miejscu wcześniejszej osady łużyckiej oraz osady wczesnośredniowiecznej z VI-VII wieku.

Był kilka razy przebudowywany i powiększany.

Wymiary z XI wieku to 250 m x 300 m. Wały mają u podstawy nawet 12 m, rozdzielone fosą o głębokości 8 m. Zbudowane były w technologii rusztowej, po pożarach szczyt wału podwyższono kamieniami i oblepiono gliną. Wejście do grodu było od strony południowej, miało szerokość 2 m. Początkowo gród spełniał funkcję refugialną. Wokół grodziska zlokalizowane są liczne osady otwarte oraz cmentarzyska. W początkowej fazie na terenie grodziska nie ma śladów osadniczych. W drugiej fazie na majdanie znajdowały się budynki o konstrukcji zrębowej, z paleniskami z kamieni polnych, podłogami z dranic. Na grodzisko odkryto ślady wytopu żelaza. Koniec funkcjonowania grodu nastąpił w XII wieku, prawdopodobnie przez najazdy Jaćwieskie lub zmieniającą się sytuacją geopolityczną.

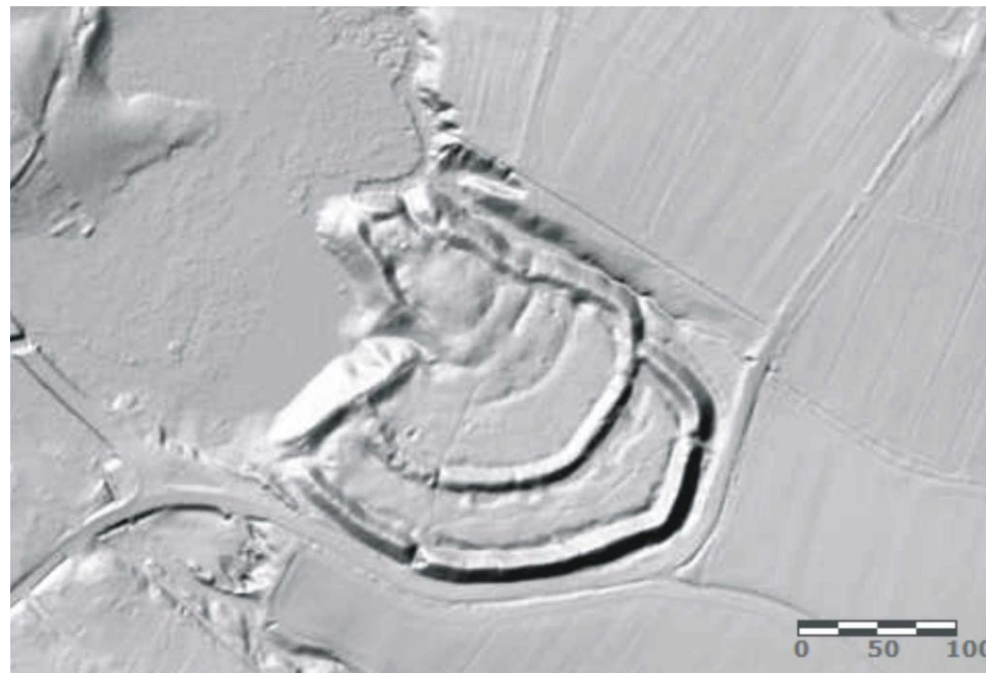
Grodzisko stanowi część kompleksu osadniczego. Posiada ogromną wartość naukową i historyczną do poznania początków osadnictwa Słowian na tych terenach

9. Stan zachowania i postulaty dotyczące konserwacji

Stanowisko bardzo dobrze zachowane.

Stwierdzono jedynie ślady quadów, co jest zagrożeniem dla wałów grodziska.

Okresowe monitorowanie stanu zachowania obiektu, konieczne oznakowanie zabytku wpisanego do rejestru zabytków.



numeryczny model terenu (www. geoportal.gov.pl)

10. Wykonanie karty (autor, data, podpis)

Urszula Jedynek

01.07.2021

11. Zatwierdzenie karty (podpis wojewódzkiego konserwatora zabytków)