

GEZ

KARTA ADRESOWA ZABYTKU

3. Miejscowość

Grodzisk

1. Nazwa

stanowisko archeologiczne

2. Czas powstania

osada – wczesne średniowiecze VII- IX w

7. Fotografia z opisem wskazującym orientację w stosunku do sąsiednich terenów lub stron świata albo mapa z zaznaczonym stanowiskiem archeologicznym w skali 1-10000
godło arkusza (nr i nazwa): N-34-129-D-a-2

4. Adres

AZP 51-79

stanowisko w miejscowości: 1
stanowisko na obszarze: 10

5. Przynależność administracyjna

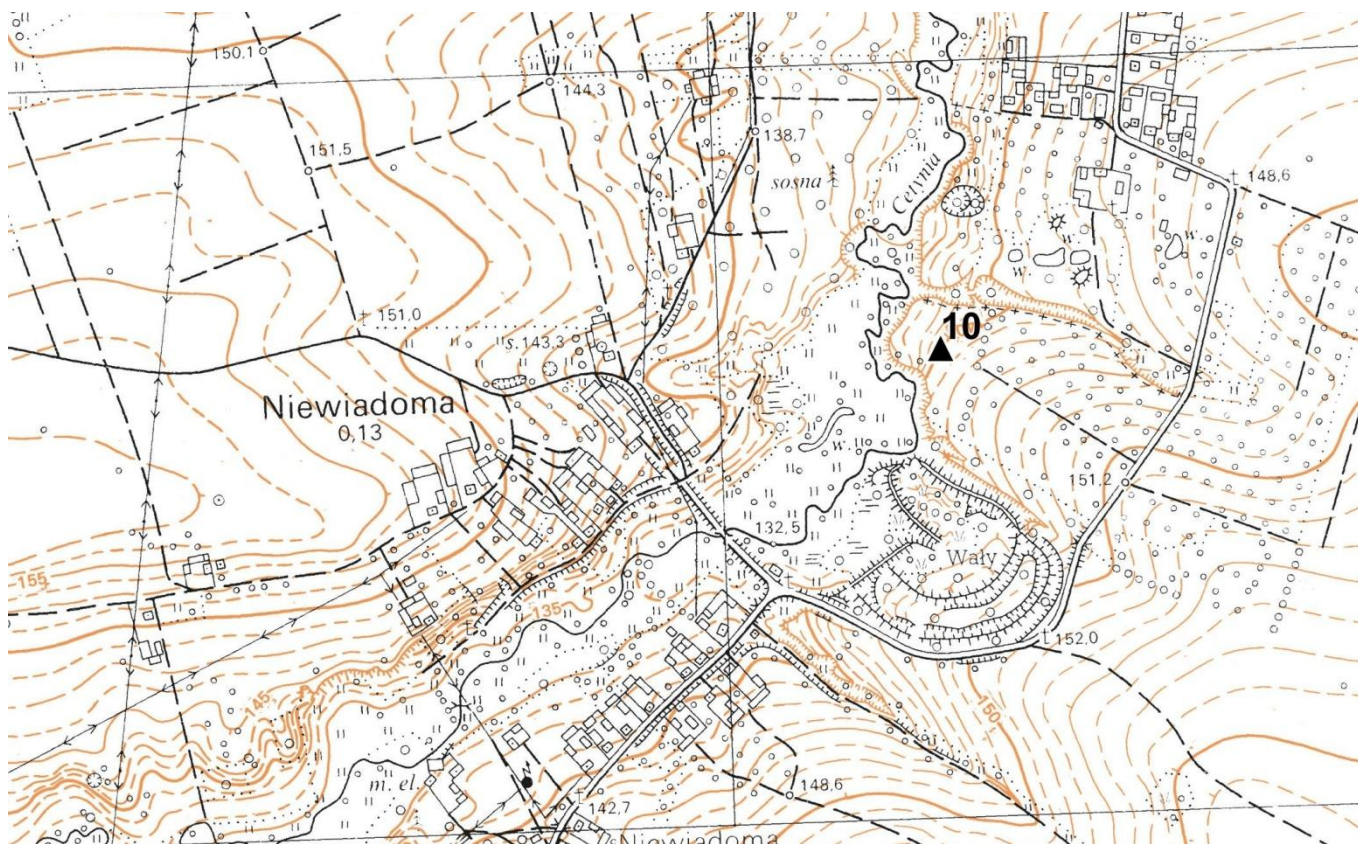
województwo
mazowieckie

powiat
sokołowski

gmina
Sabnie

6. Formy ochrony

studium uwarunkowań i kierunków
zagospodarowania przestrzennego
gminy



8. Historia, opis, wartości

Stanowisko odkryte w 1970 roku przez Marię Miśkiewicz z UW, ponowne badania powierzchniowe zostały przeprowadzone w 1999 roku przez Bożenę Bryńczak z Akademii Podlaskiej w Siedlcach. Osada zlokalizowana jest na wzgórzu nad rzeką Cetynią. W trakcie badań powierzchniowych w 1970 roku widoczne były rozorane paleniska z węglami i kamieniami oraz kilkadziesiąt fragmentów ceramiki. W trakcie badań powierzchniowych 1999 r. znaleziono kilkadziesiąt fragm. ceramiki, zarejestrowano występowanie węgla drzewnych i przepalonych kamieni.

Stanowisko to osada (tzw. podgrodowa) z VII-IX wieku, stanowiąca część kompleksu osadniczego grupującego się wokół grodziska w Niewiadomej. Posiada ogromną wartość naukową i historyczną do poznania początków osadnictwa Słowian na tych terenach

9. Stan zachowania i postulaty dotyczące konserwacji

Obecnie teren jest niedostępny, zarośnięty, niemożliwe jest określenie zasięgu stanowiska.

W trakcie wydawania warunków zabudowy dla inwestycji lokalizowanej w rejonie stanowiska archeologicznego, niezbędne jest uzgodnienie dalszego postępowania z WKZ w Siedlcach.

10. Wykonanie karty (autor, data, podpis)

Urszula Jedynek
01.07.2021

11. Zatwierdzenie karty (podpis wojewódzkiego konserwatora zabytków)